

OPRACOWANIE WYNIKÓW ANKIET DOTYCZĄCA STUDENTÓW Z NIEPEŁNOSPRAWNOŚCIAMI W WYŻSZEJ SZKOŁY GOSPODARKI KRAJOWEJ W KUTNIE

2021r

Celem badania jest pozyskanie opinii na temat usług świadczonych przez BON WSGK w Kutnie, a także poznanie pomysłów i propozycji wsparcia studentów ze strony Uczelni jak i dalszego działania i rozwoju Biura ds. Osób z Niepełnosprawnościami WSGK w Kutnie. Nowa ankieta została opracowana przez Biuro ds. Osób z Niepełnosprawnościami wraz z Zespołem ds. Monitorowania Karier Zawodowych. W badaniach udział wzięło 9 osób. Ankieta składa się z 10 pytań:

- sześciu otwartych
- czterech zamkniętych, jednokrotnego wyboru
- jedno pytanie stanowi metryczkę

Ankiety zostały rozdane studentom, którzy złożyli wnioski o stypendium oraz wśród studentów korzystających z usług Biura ds. Osób z Niepełnosprawnościami. Zakładano, że w badaniu weźmie udział 25 osób. Wszystkie ankiety zostały dopuszczone do badania, kilka ankiet nie wróciło do Uczelni.

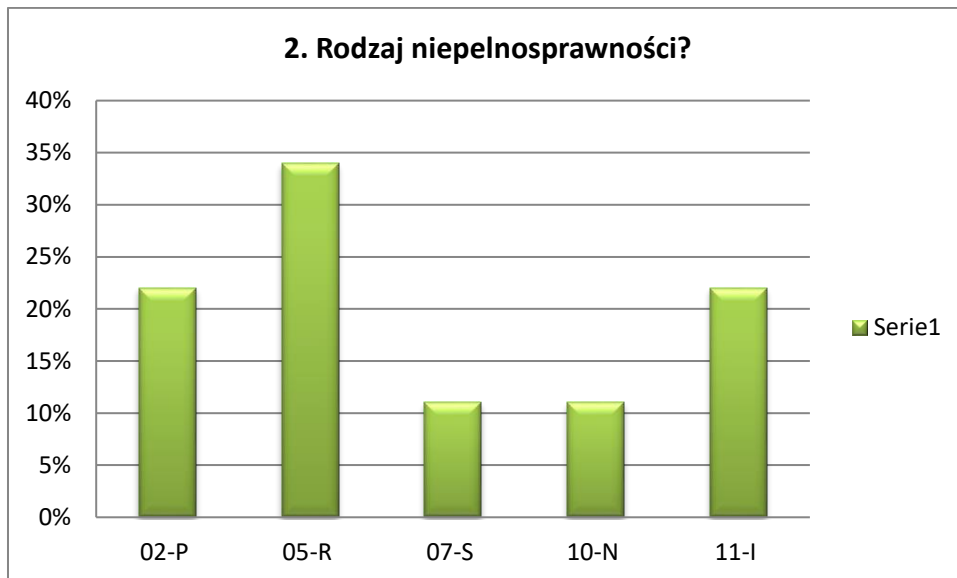
ANALIZA

Opracowanie pytania nr 1



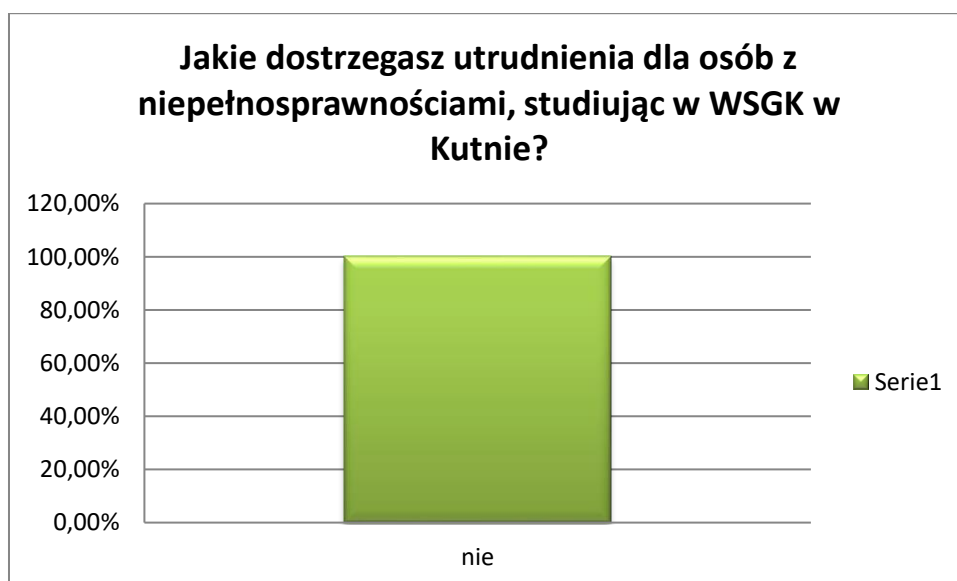
Jak wynika z wykresu 11% badanych posiada lekki stopień niepełnosprawności, natomiast 89% to studenci z umiarkowany stopniem niepełnosprawności. Spośród badanych żaden student nie posiadał orzeczenia o znacznym stopniu niepełnosprawności.

Opracowanie pytania nr 2



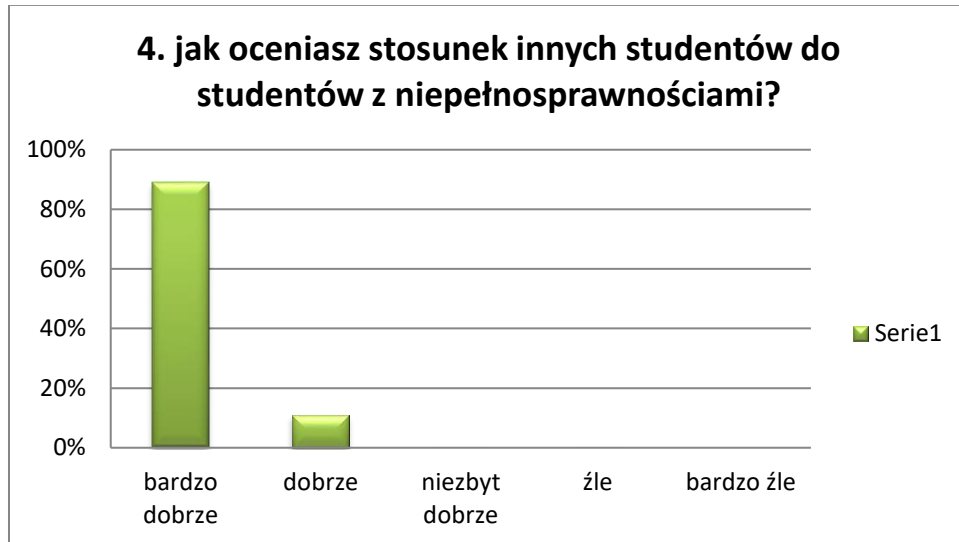
Wśród studentów 34% posiada orzeczenie o stopni niepełnosprawności w związku z upośledzeniem narządu ruchu, 22% badanych posiada orzeczenie o stopni niepełnosprawności w związku z chorobą psychiczną oraz inne schorzenia, w tym schorzenia: endokrynologiczne, metaboliczne, zaburzenia enzymatyczne, choroby zakaźne i odzwierzęce, zeszpecenia, choroby układu krwiotwórczego. Natomiast 11% posiada niepełnosprawność w związku z chorobą układu oddechowego i krążenia i chorobą neurologiczną.

Opracowanie pytania nr 3



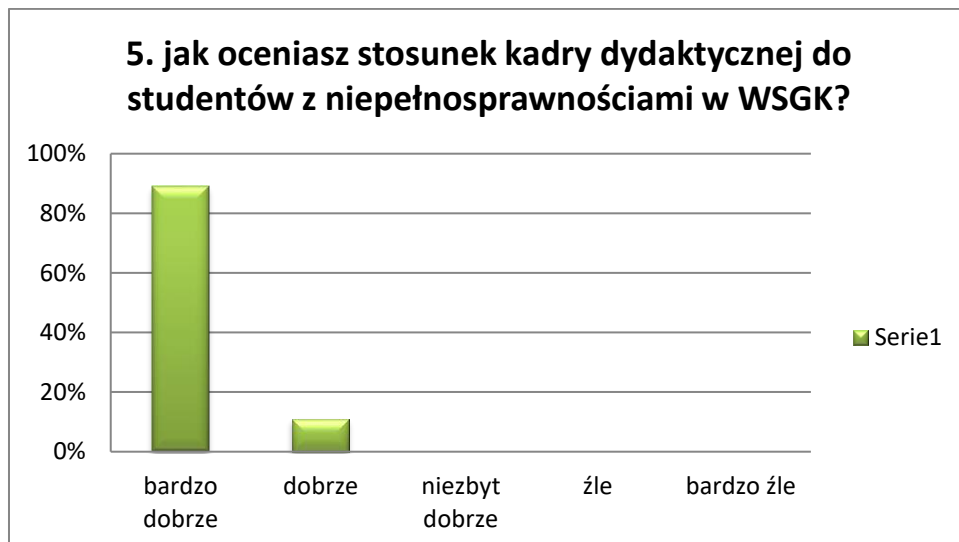
Badani w większości nie udzielili odpowiedzi na to pytanie, 22% ankietowanych uważają za utrudnienie brak windy.

Opracowanie pytania nr 4



Ankietowani w 78% bardzo dobrze oceniają innych studentów w stosunku do osób niepełnosprawnych. 22% badanych wystawiło ocenę dobrą, nikt nie udzielił odpowiedzi źle, bardzo źle.

Opracowanie pytania nr 5



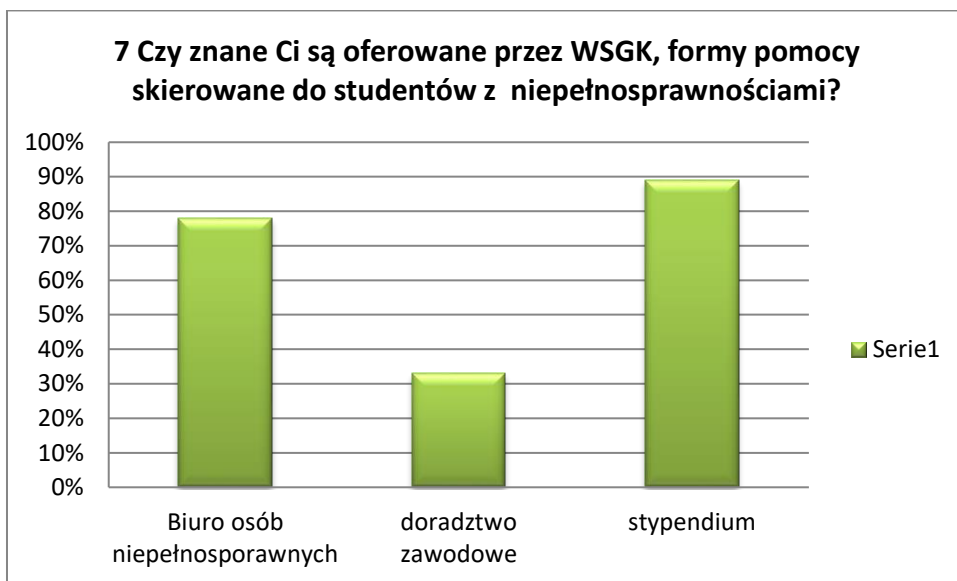
Badani w 89% bardzo dobrze oceniają kadre dydaktyczną w stosunku do osób niepełnosprawnych. 11% badanych wystawiło ocenę dobrą, nikt nie udzielił odpowiedzi źle, bardzo źle.

Opracowanie pytania nr 6



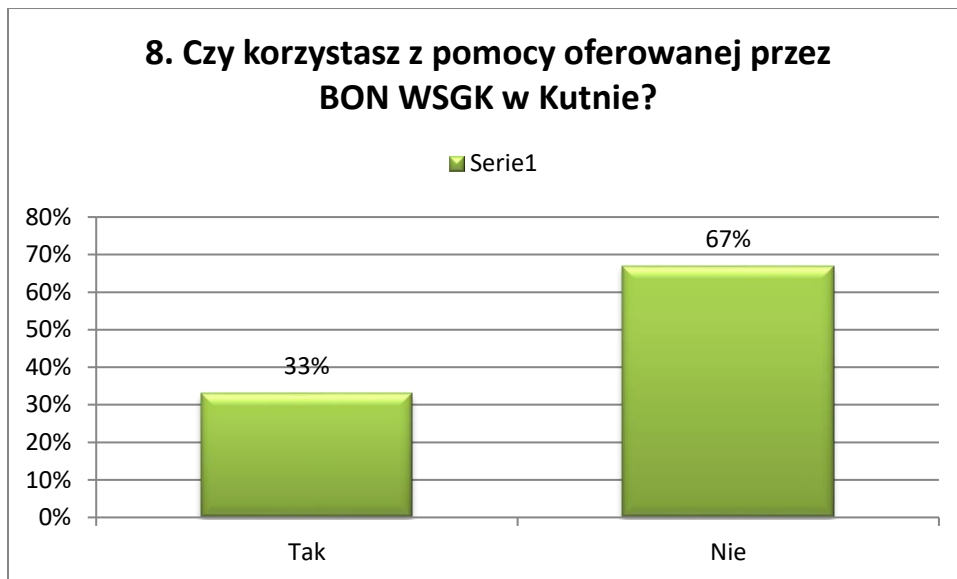
Wszyscy badani udzieli odpowiedzi negatywnej. W związku z powyższym nie podano żadnego przykładu.

Opracowanie pytania nr 7



Jak wynika z wykresu studenci znają przede wszystkim możliwość ubiegania się o stypendia a także działalność Biura ds. osób niepełnosprawnych. Ponadto studenci znają doradztwo zawodowe, które jest oferowane na Uczelni.

Opracowanie pytania nr 8



Jak wynika z wykresu 33% studentów korzysta z oferty BON w Kutnie, natomiast 67% deklaruje iż nie korzysta z pomocy.

Opracowanie pytania nr 9

Jakich form wsparcia oczekujesz od BON WSGK w Kutnie w związku ze swoją niepełnosprawnością (przedstaw własne propozycje)?

Na powyższe pytanie jedna osoba udzieliła odpowiedzi:

- spotkanie z psychologiem.

Pozostali badani nie udzielili odpowiedzi.

Opracowanie pytania nr 10

Z jakiego rodzaju sprzętu ułatwiającego studiowanie chciałbyś móc korzystać w trakcie zajęć (wykładów, warsztatów, ćwiczeń) lub w związku z realizowaniem samokształcenia na terenie uczelni (w bibliotece, czytelni)?

Na powyższe pytanie jedna osoba udzieliła odpowiedzi:

- laptop.

Pozostali badani nie udzielili odpowiedzi.

Opracowanie pytania nr 11

Z jakiego rodzaju sprzętu ułatwiającego studiowanie chciałbyś korzystać w ramach wypożyczalni sprzętu dla studentów niepełnosprawnych?

Na powyższe pytanie pięć osób udzieliło odpowiedzi:

- laptopy.

Pozostali badani nie udzielili odpowiedzi.

Metryczka

Płeć

Kobiet – 8

Mężczyzn 1

KONKLUZJA

Badania pozwalają wyciągnąć wnioski, że studenci Wyższej Szkoły Gospodarki Krajowej w Kutnie w większości posiadają orzeczenie o umiarkowanym stopniu niepełnosprawności, 11% stanowią studenci z orzeczeniem o lekkim stopniu niepełnosprawności. Wśród ankietowanych największą grupę stanowią osoby posiadające orzeczenie o stopniu niepełnosprawności w związku z upośledzeniem narządu ruchu, następnie w związku z chorobą psychiczną oraz inne schorzenia, w tym schorzenia: endokrynologiczne, metaboliczne, zaburzenia enzymatyczne, choroby zakaźne i odzwierzęce, choroby układu krwiotwórczego. Natomiast najmniejszą grupę stanowią osoby posiadające niepełnosprawność w związku z chorobą układu oddechowego i krążenia oraz chorobą neurologiczną. W związku z powyższym na Uczelni nie ma studentów, którzy posiadają znaczny stopień niepełnosprawności i wymagałoby specjalistycznej pomocy w celu realizacji programu kształcenia.

Badanie znajomości systemu wsparcia dla studentów z niepełnosprawnościami w WSGK wypada pozytywnie, studenci dobrze ocenili stosunek studentów do osób z niepełnosprawnościami. Ponadto zadawalający jest brak studentów, którzy nie doświadczyli niewłaściwego zachowaniem czy traktowaniem ze strony studentów lub kadry naukowej. Większość ankietowanych, zna oferty WSGK skierowane dla osób z niepełnosprawnościami, przede wszystkim możliwość ubiegania się o stypendia a także działalność Biura ds. osób z niepełnosprawnościami. Ponadto studenci znają doradztwo zawodowe, które jest oferowane na Uczelni. Pomimo wiedzy z zakresu systemów wsparcia na Uczelni z usług Biura ds. osób niepełnosprawnych korzysta 33% ankietowanych. Studenci również nie określili form wsparcia jakie BON mogłaby zaoferować studentom z niepełnosprawnościami, jedna osoba chciałaby spotkań z psychologiem. Ankietowani w celu ułatwienia kształcenia na Uczelni chciałoby korzystać z laptopów, takiego sprzętu również oczekują w ramach wypożyczalni sprzętu dla studentów z niepełnosprawnościami.

Biuro ds. Osób z Niepełnosprawnościami musi dotrzeć do studentów w celu sprecyzowania ich oczekiwań co do form wsparcia oferowanych przez Uczelnię, gdyż badani znają i korzystają z różnych form wsparcia, które są oferowane ale nie przedstawiają swoich propozycji, które mogłyby wpłynąć na działania i rozwoju Biura ds. Osób z Niepełnosprawnościami WSGK w Kutnie w przyszłości.